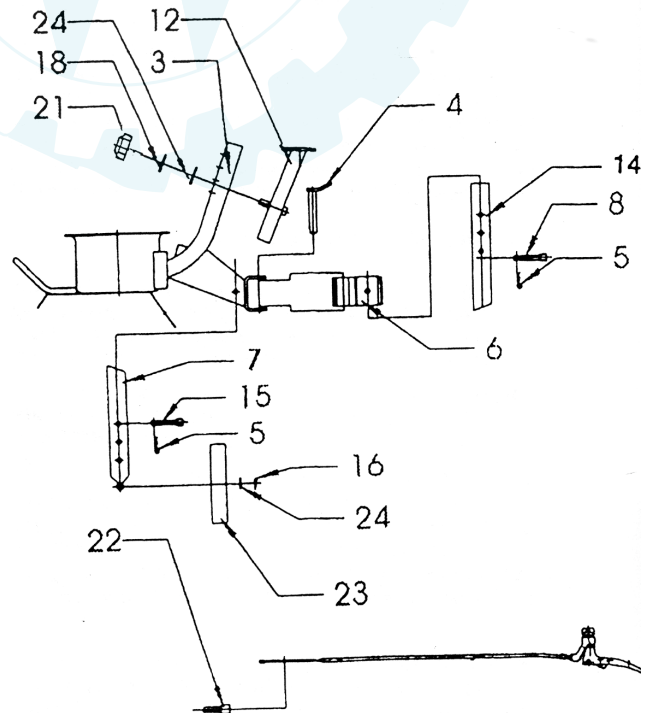
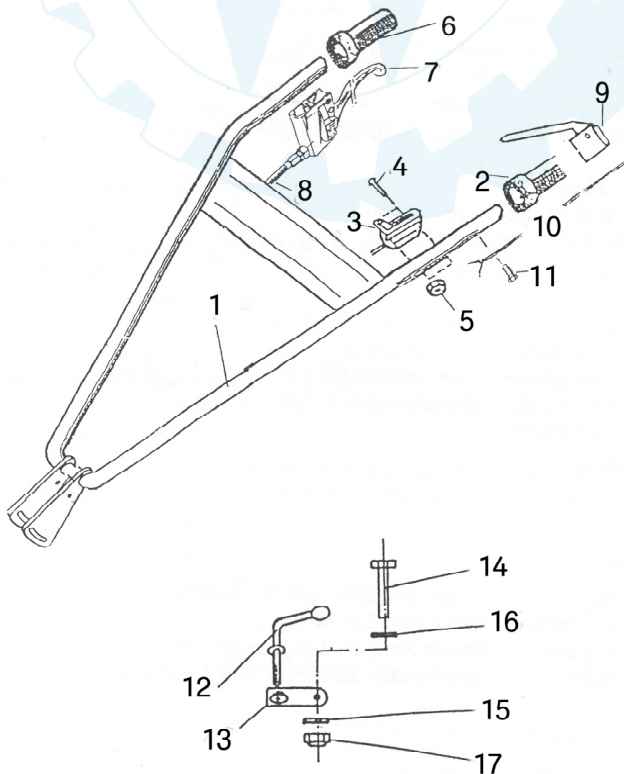


Führungsriff m. Bedienelementen				
POS		Teile Nr.	Bezeichnung	Stk.
1	SZ	EK 01-020-00	Führungsriff	1
2		E 73230	Handgriff offen	1
3		E 62600	Bowdenzug 1.0 m	1
4		E 62500	Sechskantschraube 5x50	2
5		E 13380	Mutter M 5	2
6		E 73240	Handgriff geschlossen	1
7		E 76280	Kupplungshebel	1
8		E 76300	Kupplungszug	1
9		E 75090	Sicherheitstastschalter	1
10		E 73580	Anschlußkabel	1
o.Abb.		E 73410	Flachstecker-Anschlußk.	1
11		E 73420	Linsenschraube 5x6	1
12	SZ	EK 01-040-00	Schraube-Feststell	1
13	SZ	EK 01-030-00	Spannblech	1
14		E 50940	Sechskantschraube 8x70	1
15		E 13100	Beilagscheibe A 8	1
16		E 11840	Federunterlage A 8	1
17		E 13360	Mutter M 8 selbstsichernd	1

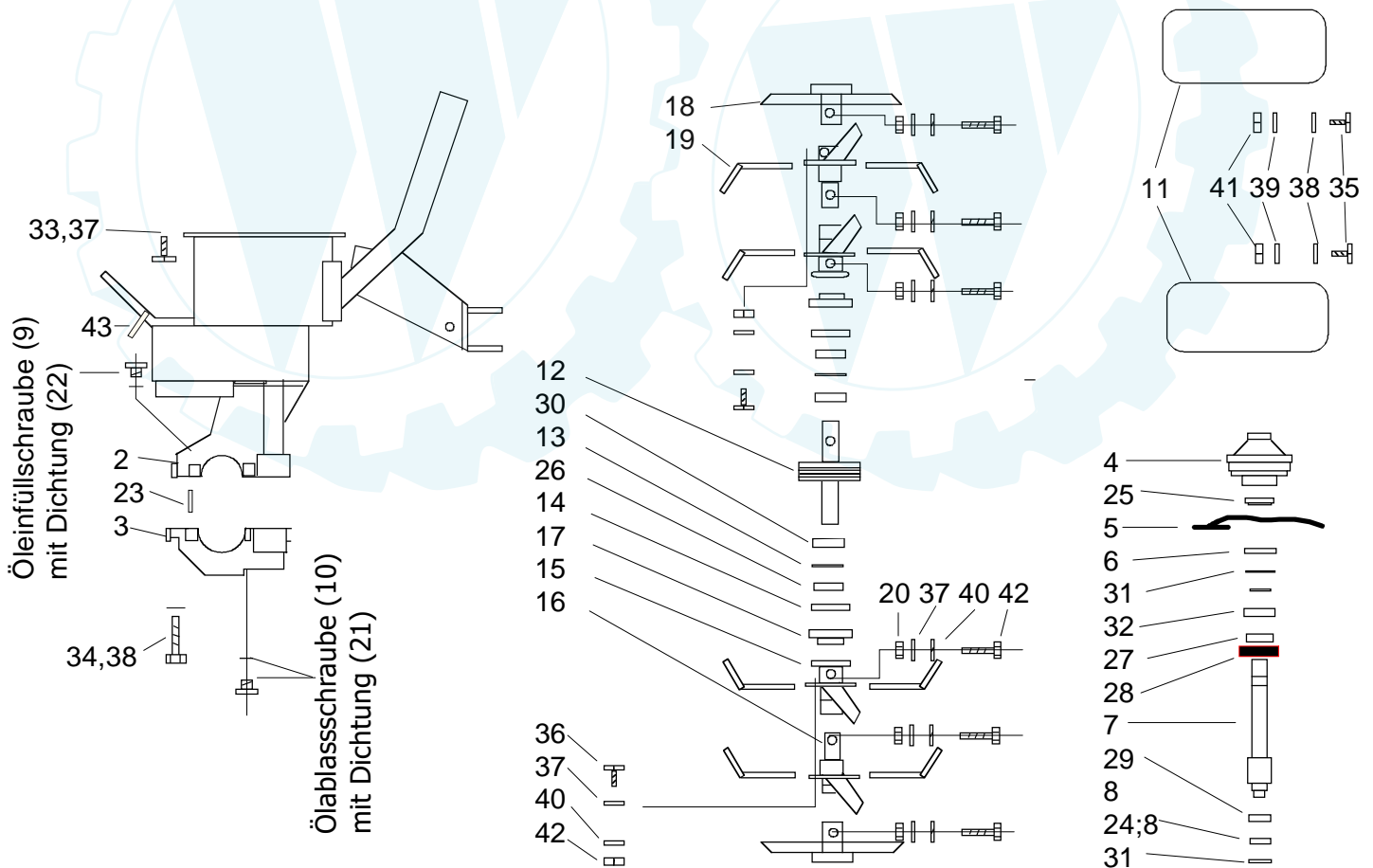
Anbauteile				
POS		Teile Nr.	Bezeichnung	Stk.
3	SZ	RK 05-001-00-H	Kupplungsgehäuse	1
4	SZ	RK 05-000-01-B	Bolzen	1
5	SZ	RK 01-030-04/2	Feder-Splint	2
6	SZ	RK 05/A-300/A	Pflugmesserträger	1
7	SZ	RK 02-202-00/A	Radträger	1
8	SZ	RK 01-200-II	Bolzen	1
12	SZ	RK 05-920-01-I	Führungsriffhalter	1
14	SZ	RK 05A-200-01/C	Pflugmesser	1
15	SZ	RK 02-200-II	Bolzen	1
16	SZ		Ø 3,2 x 22 Splint	2
18		E 76750	Federunterlage A 12	1
21		E 14010	Mutter M 12	1
22	SZ	RK 02-720-00-8 ER	Kupplungszugträger	1
23	SZ	RK RAM 180-32-12	Kunststoffrad	2
24		E 76760	Beilagscheibe A 12	5



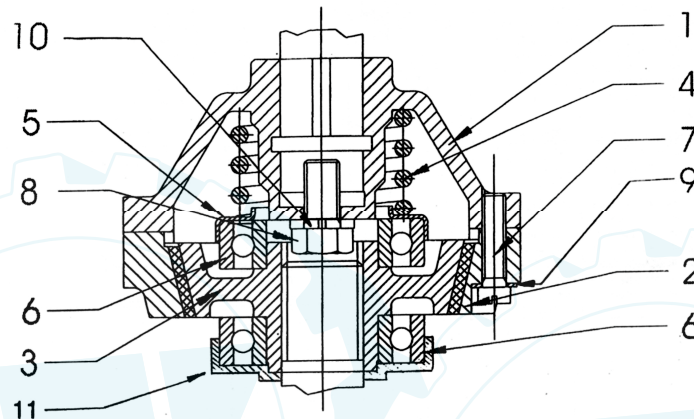
Hackenteile u. Getriebe MH-50-02

Pos.	Teile Nr.	Bezeichnung	Stk.
0	E 75360	Motor Tecumseh Centura 50 T	1
2	SZ RK 02-010-03/2	Getriebe-Oberteil	1
3	SZ RK 02-010-05/2A	Getriebe-Unterteil	1
4	SZ RK 02-700-00/F	Kegelkupplung	1
5	SZ RK 02-701-00/F	Kupplungshebelarm	1
6	SZ RK 02-700-22/A	Schutzkappe	1
7	SZ RK 02-700-02/A	Schneckenwelle	1
8	SZ RK 02-010-06/1	Lagerdeckel	1
9	SZ RK 02-010-17-B/3	Öleinfüllschraube	1
10	SZ RK 02-010-07	Ölablaßschraube	1
11	SZ RK 02-050-02/1C	Abdeckung rechts	1
11	SZ RK 02-050-03/1C	Abdeckung links	1
12	SZ RK 02-900-01/H	geschweißte Welle	1
13	SZ RK 02-010-11	Ring	2
14	SZ RK 02-010-10/1	Kappe	2
15	SZ RK 02-041-00/3	Achsennabe I	2
16	SZ RK 02-061-00/3	Achsennabe II	2
17	SZ RK 02-400-40/C	Schutzkappe	2
18	SZ RK 02-001-00/3	Geschw. Sperrscheibe	2
19	SZ RK 01-030-05/1A	Hackelement rechts	8
19	SZ RK 01-030-06/1A	Hackelement links	8
20	SZ M 10x45	Sechskantschraube	6
21	SZ Ø 7,6x2,4	O - Ring	1

Pos.	Teile Nr.	Bezeichnung	Stk.
22	SZ Ø 13,3x2,4	O - Ring	1
23	SZ RK 02-010-09	Führungshülse	2
24	SZ Ø 39x3	O - Ring	1
25	SZ RK 02-700-05	Federteller	1
26	SZ Ø 25x52x10	Dichtungsring m. Metallgehäuse	2
27	SZ 6005-2 RS	Kugellager	1
28	SZ 51105	Axial - Kugellager	1
29	E 18480	Kugellager 6005	1
30	E 68690	Tiefnut Kugellager 6205	2
31	SZ d Ø 47	Befestigungsring	2
32	SZ d Ø 25	Befestigungsring - Welle	1
33	E 14110	Sechskantschraube 10 x 25	4
34	E 76320	Imbusschraube 6 x 35	6
35	E 63700	Sechskantschraube 6 x 14	6
36	E 15480	Sechskantschraube m.durchg.Gew.	16
37	E 11850	Federring A 10	26
38	E 50950	Federring A 6	12
39	E 10430	Scheibe-Beilag A 6	12
40	E 13250	Scheibe-Beilag A 10	44
41	E 13370	Sechskantmutter M 6	6
42	E 13340	Sechskantmutter M 10	22
43	SZ RK 02-TGH-08	Befestigungsplatte	1



Kegelkupplung					
Pos.	Teile Nr.			Bezeichnung	Stück
1	SZ	RK	02-710-01	Kupplungsgehäuse	1
2	SZ	RK	02-710-01	Kontaktwalze	1
3	SZ	RK	02-710-03	Kupplungskegel	1
4	SZ	RK	02-710-04	Druckfeder	1
5	SZ	RK	02-710-05	Druckscheibe	1
6	SZ		Ø 30x55x13	Tiefnutkugellager 6002 2 Z	2
7		E	64530	Zylinderschraube 6x20	4
8	SZ	RK	02-710-07	Sechskantschraube	1
9		E	50950	Federring A 6	4
10		E	11850	Federring A 10	1
11	SZ	RK	02-710-06	Lagerbuchse	1



6. Wartungsanleitung

Nach Gebrauch der Motorhacke sollte diese sorgfältig von Erde und Staub gereinigt werden. Der Getriebeölstand des Schneckengetriebes sollte alle 10 bis 15 Betriebsstunden kontrolliert werden. Dazu schrauben Sie die Öleinfüllschraube am Getriebegehäuse heraus (Siehe Seite 5). Das Öl sollte am Rand der Schraubenöffnung sichtbar sein. Wenn nötig füllen Sie Getriebeöl Typ SAE-90 nach. Anschließend schrauben Sie die Einfüllschraube mit Dichtung wieder ein. Der Ölwechsel (ca. alle 100 Stunden) sollte in einer Fachwerkstatt durchgeführt werden.

Motorenölwechsel:

Die Wartung des Motors geschieht entsprechend der beiliegenden Motorenbedienungsanleitung. Das Motorenöl kann einfach durch das Öleinfüllrohr entleert werden. Dies geschieht durch Kippen der Motorhacke auf die linke Seite (vom Führungsriff aus gesehen).

Technische Daten	
GERÄTETYP MH 50-2 SZ	
Artikelnummer 26172	
Benzin Motor	Tecumseh 4-Takt (156 ccm)
Leistung	3,3 kW
Motorendrehzahl	3200 U/min
Drehzahl der Hackachse je nach Drehzahl des Motors	125 - 143 U/ min
Antriebsart	Schneckengetriebe / Konuskupplung
Startvorrichtung	Holmstart
Gehäuse	Aluminium / Stahlblech
Stützräder Ø	150 mm
Arbeitsbreite	34 cm, 46cm, 60cm
Arbeitstiefe	bis 24 cm
Hackelemente Ø	30 cm
Bremssporn	verstellbar
Bedienung	Kupplungshebel / Handgas / Sicherheitstastschalter
Führungsriff	Höhenverstellbar
Geeignet für Flächen	4x4 Hacken bis 800 m ²
Gewicht	44 kg
Maße im Betriebszustand	l = 140 cm b = 45 cm h = 95 - 100 cm
Maße im Aufbewahrungszustand	indentisch
DIN EN 1033 - DIN 45675	a _{nhw} = 9,9 m/s ²